

PARCOURS 11

Le sentier d'interprétation agricole

📍 Périgny-sur-Yerres et Mandres-les-Roses

📏 8 km

🕒 2h de marche

🔄 En boucle

> Accès en voiture conseillé
ou bus n° 423 arrêt Maison
de la Nature



ITINÉRAIRE PAS À PAS

Point de départ (D) à la Maison de la Nature et de l'Environnement, route de Brie-Comte-Robert à Périgny-sur-Yerres.

Jalonné par 17 panneaux d'information, le sentier d'interprétation agricole permet de découvrir les produits locaux, de reconnaître les cultures, de mieux comprendre les techniques de production. Oscar, le renard, vous accompagnera tout au long de ce parcours !

Ce sentier est balisé, laissez-vous guider !

Orientez-vous grâce aux panneaux de signalisation « Grande Boucle », disposés aux intersections les plus importantes, et aidez-vous également de la carte pour bien suivre votre cheminement.

Au niveau du **premier panneau informatif (p.1)**, situé sur le sentier derrière la Maison de la nature et de l'environnement, empruntez le chemin délimité par des haies. Vous traversez sur 850 m le Domaine

de Saint-Leu, lotissement agricole composé exclusivement d'exploitations maraîchères. Découvrez les différentes productions légumières plantées en pleine terre ou à l'abri sous des serres-tunnels (p. 2 à 4).

Au bout du chemin, poursuivez à droite sur le sentier sur environ 200 m jusqu'au croisement avec une route et prenez à gauche *la rue de la Fossé Parrot* située sur Mandres-les-Roses (p. 5). À 100 m à droite, continuez sur cette rue sur environ 700 m en parcourant le Domaine de Rosebrie (p. 6 et 7).

Tournez à droite sur le chemin, jusqu'au croisement à 200 m avec la Végétale, voie verte du Val-de-Marne. Empruntez-là par la gauche. Ce tronçon a été aménagé à la place de la voie ferrée empruntée jusqu'au XX^e siècle par le « train des roses », chargé d'acheminer chaque jour sur Paris les productions florales des alentours. À 300 m, traversez *la rue de Verdun* pour poursuivre en face. À l'entrée du chemin, la ferme traditionnelle éducative est installée dans l'ancienne gare de Mandres. Principalement ouverte à l'attention des scolaires et des centres de loisirs, elle permet la découverte des activités d'élevage et de culture (p. 8).

Vous suivez la Végétale sur 750 m dans un environnement champêtre (p. 9 à 11), puis quittez l'itinéraire en tournant à gauche sur *la rue Auguste Dupin*. Sur le Domaine de Roseval, autre lotissement historiquement horticole, voici sur votre gauche, le long de la rue, le Centre de productions florales et horticoles de Grand Paris Sud Est Avenir puis la pépinière départementale. C'est ici que sont cultivés les végétaux qui embellissent nos villes (p. 12).

Au bout de *la rue Auguste Dupin*, prenez à droite sur *la rue François Coppée* jusqu'au carrefour. Contournez le rond-point et dirigez-vous en face dans *le chemin de Yerres à Brie*, dont l'accès est fermé aux véhicules par une barrière verte (p. 13). Poursuivez jusqu'au prochain carrefour pour tourner à gauche sur *le Chemin Vert*. Vous débouchez alors à l'entrée de *la rue René Thibault* située sur votre gauche.

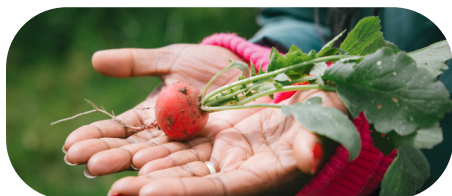
Après 450 m, continuez tout droit sur *la ruelle des Champs*, pour atteindre le centre-ville de Mandres-les-Roses. Tournez à gauche dans *la rue du Général Leclerc*. Observez au passage les nombreuses cours, à l'habitat ancien, réparties de part et d'autre de l'artère commerçante. En remontant la rue, n'hésitez pas à rentrer sur votre gauche dans l'enceinte de la Ferme de Monsieur, actuel Hôtel-de-Ville, pour contempler l'ensemble des bâtiments et le colombier (p. 14).

Au bout de *la rue du Général Leclerc*, prenez au carrefour à droite *la rue de Brie*, en direction de Périgny-sur-Yerres (p. 15). À 350 m, engagez-vous à gauche dans *la rue de Servon* se terminant en cul-de-sac. Dans le prolongement, poursuivez sur le chemin traversant des champs de céréales sur 550 m. Au bout, tournez sur votre gauche pour suivre le chemin amenant de nouveau sur le Domaine de Saint-Leu. Longeant l'arrière des serres agricoles, traversez à 450 m *la rue de La Fossé Parrot* et poursuivez en face sur l'itinéraire.

Contournez les différentes parcelles agricoles, entrecoupées parfois d'espaces boisés, comme le bois de Saint-Leu (p. 16) sur environ 1,7 km (p. 17) jusqu'au point de départ à *la Maison de la Nature et de l'Environnement (D)*.

À VOIR SUR LE PARCOURS

📍 Les cultures du Plateau Briard



Les Domaines de St-Leu et de Rosebrie regroupent une dizaine d'exploitations maraîchères sur une centaine d'hectares. Les maraîchers exploitent de petites surfaces, mais emploient de nombreux salariés pour la récolte et les travaux divers. La majorité des maraîchers du secteur sont des producteurs-vendeurs : ils vendent eux-mêmes leur production sur les marchés. C'est pour cette raison qu'ils cultivent une si grande variété de légumes en été comme en hiver : chou vert, navet, chou fleur, carotte, poireau, mâche, laitue, épinard, radis, petit pois, tomate...

📍 Le paysage mosaïque



Petites parcelles de grande culture, serres, prairie et chevaux, lotissement, bosquets, jachère, friches, habitations plus anciennes...

le Plateau Briard offre une mosaïque d'espaces qui reflètent une diversité d'activités et d'usages qui doivent cohabiter. Les couleurs changent au fil des saisons et des cultures : le doré des blés, le vert des laitues, le rouge des tomates, le jaune des champs de colza...

📍 Le centre de productions horticoles de GPSEA

Cette structure est un service de l'intercommunalité Grand Paris Sud Est Avenir. Inaugurée en 2005, elle approvisionne aujourd'hui en végétaux (fleurs, arbustes, arbres) une dizaine de communes du Territoire. Une équipe de 26 personnes s'occupe de 5,4 ha de pépinière et 1,6 ha de serres. Le centre accueille des groupes aux profils variés pour des visites pédagogiques et organise des ateliers de rempotage.



📍 La pépinière départementale

C'est sur un terrain de Mandres-les-Roses, au cœur d'un ancien site cultivé, qu'a été créée cette pépinière en 1973. Berceau de nombreuses plantations du Val-de-Marne, c'est également un conservatoire de collections végétales. Aujourd'hui, cette structure départementale gère près de 4 900 arbres (feuillus et conifères), 5 000 arbustes, 3 600 rosiers et 150 scions porte-greffes pour les arbres fruitiers. Elle dispose en outre d'une précieuse plantation de lilas. Des visites guidées sont proposées ponctuellement.

i ET AUSSI

voir parcours n°8 : la Maison de la Nature et de l'Environnement, la Ferme de Monsieur.